

## KUNHEGYES BEMUTATÁSA

### *a) A megye és a város elhelyezkedése, jellemzői:*

**Jász-Nagykun-Szolnok megye** az ország középső részén, az **Alföld szívében** helyezkedik el. Hajdú-Bihar és Szabolcs-Szatmár-Bereg megyékkel együtt alkotja az **Észak-alföldi Régiót**.

#### **Kunhegyes Járási Székhely.**

A város mintegy **8000 főt** számláló, több mint 700 éves alföldi település, **földrajzi elhelyezkedéséből és gazdag történelmi múltjából adódóan** gazdasági, oktatási, kereskedelmi szempontból központi szerepkörrel rendelkezik, tizenöt kilométeren belül több mint 30.000 ember él.

**A település gazdaságában – főként a kedvező éghajlati adottságok és földrajzi elhelyezkedés miatt – évszázadok óta** jelentős szerepet tölt be a mezőgazdasági termelés, **de az elmúlt évtizedekig az ipar (vas-, húsipar) is nagyszámú munkaerőt foglalkoztatott.**

**A rendszerváltást követő időben a racionalizáló ipari és mezőgazdasági termelési szerkezetváltás kényszere miatt** jelentős számú munkaerő **szabadult fel térségünkben, amely a városunkba betelepülni kívánó vállalkozások számára - mennyiségében és minőségében is - ideális humán erőforrást biztosíthat.**

**Kunhegyes középfokú oktatási intézményeiben a gépészet szakmacsoport, az építészet szakmacsoport, a faipari szakmacsoport, a kereskedelem-marketing, üzleti adminisztrációs szakmacsoport, a vendéglátás-turisztika szakmacsoport, az élelmiszeripari szakmacsoport a HÍD program és a közgazdasági szakmacsoport területén sokféle szakképzés** folyik évtizedek óta, mely magas színvonalon biztosítja a megfelelő szakember-utánpótlást többek között az **épület- és szerkezetlakatos, a kőműves és hidegburkoló, a festő, mázoló és tapétázó, az asztalos, az eladó, a szakács, a cukrász, a húsipari termékgyártó, a faipari gépkezelő, a vállalkozási és bérügyintéző szakmákban.**

A munkaerő szakmai képzése a nagyobb cégek kérésének megfelelően eddig minden esetben megoldódott (pl. húsipari termékgyártó, szerkezetlakatos)

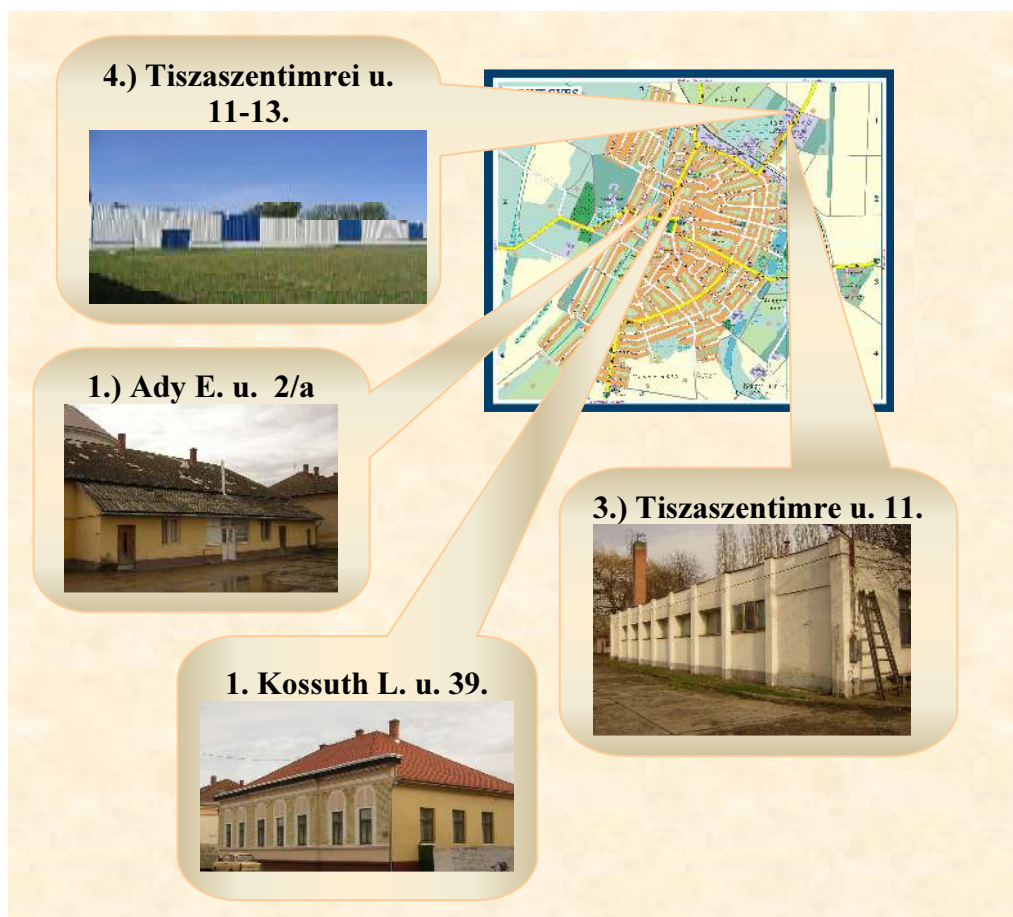
### *b) A város megközelítése:*

Kunhegyes a közúti közlekedés szempontjából fontos csomópont: a 4-es számú főútvonal felől a Fegyvernek-s Kunmadaras-Tiszafüred közötti 34-es számú útvonalon vagy Kenderes felől érhetjük el, valamint alsóbbrendű bekötőutakon keresztül Abádszalók, Tiszaroff és Tiszaszentimre felől is megközelíthető. Az Abádszalók irányába haladó útvonal Kiskörénél a Tisza-folyón is átkel, így Kunhegyes a tiszai átkelőhely előterében fekszik.

**Közúton:** Budapestről a 4. sz. főúton (E 60) Fegyvernek-Szapárfaluig, majd a 140-es kilométerkőnél balra fordulva a 34. számú, Tiszafüredre vezető főközlekedési úton haladva érkezünk be Kunhegyesre. A távolság a fővárostól 140 km, a megyeszékhelytől 50 km.

**Autóbuszon:** Közvetlen járat Budapestről nincs. Szolnokról a tiszafüredi, Karcagról az abádszalóki járatokkal közelíthetjük meg településünket. A Békéscsaba-Eger és a Miskolc-Szolnok közötti járatok is áthaladnak a városon. A befektetésre felkínált területtől 200 méterre buszmegálló található.

**Vasúton:** A Budapest-debreceni fővonalhoz csatlakozó Kisújszállás- Kál-Kápolna szárnyvonalon keresztül közelíthető meg, településünk önálló vasútállomással rendelkezik.



### ***c) Településfejlesztési Koncepció***

***Városunk a térség gazdaságában - kedvező földrajzi elhelyezkedése miatt - évszázadok óta jelentős szerepet tölt be. Vonzáskörzetébe nyolc település – Tomajmonostora, Abádszalók, Tiszabura, Tiszagyenda, Tiszaroff, Tomajmonostora, továbbá Kenderes és Kunmadaras - sorolható. A Tiszától 12 km-re-keletre elterülő Kunhegyes infrastruktúrával megfelelően ellátott, természetes vonzáskörzetéből adódóan a környező települések oktatási, egészségügyi, foglalkoztatási és kereskedelmi centruma.***

**Kunhegyes Város 104/2001. (VIII.28.) Kt. határozatával elfogadott Településfejlesztési Koncepciójában** stratégiai célként fogalmazódik meg a település **gazdasági központi szerepkörének megerősítése; a lakosság életkörülményeinek, megélhetésének folyamatos**

javítása, az elvándorlás megállítása, illetve az ipari termelő üzemek letelepítésének, mezőgazdasági terményfeldolgozó üzemek létesítésének kiemelt támogatása.

A Kunhegyesi Járás kedvezményezett a járások besorolásáról szóló 106/2015. (IV. 23.) Kormányrendelet alapján.

Kunhegyes város társadalmi-gazdasági és infrastrukturális szempontból kedvezményezett, fejlesztendő és komplex programmal segítendő a kedvezményezett települések besorolásáról és a besorolás feltételrendszeréről szóló 105/2015. (IV. 23.) Kormányrendeletben rögzítettek alapján.

A szabad vállalkozási zónák létrehozásának és működésének, valamint a kedvezmények igénybevételének szabályairól 27/2013. (II. 12.) Korm. rendeletben foglaltak szerint pedig a városba betelepülő vállalkozók fejlesztési és foglalkoztatási célú támogatási igényeiket a számukra kiajánlott pályázati úton érvényesíthetik.

A fejlesztési lehetőségek igény szinten megjelennek a 2014-2020. évi megyei fejlesztési célok célfeladatai között ennek eredményeképpen a következő időszakban jelentős támogatások elnyerésére számítunk.

## **TELEPHELY AJÁNLATUNK**

### **A BERUHÁZÁSI HELYSZÍN BEMUTATÁSA**

*5340 Kunhegyes, Tiszaszentimrei út 11-13. (hrs:06/5)*



A hasznosításra kínált *ipartelepi ingatlanon található üzemi épületek a 3217-es (Tomajmonostorra vezető) alsóbbrendű út mellett helyezkednek el*, így a telephely gépjárművel minden időben jól megközelíthető.

*A terület a HÉSZ szerint Gip2 gazdasági- és iparterület.*

**Megközelítése:** gépjárművel minden időben szilárd burkolatú közúton biztosított. Az ingatlan megfelelő belső úthálózattal rendelkezik: az üzem területén található épületek jó minőségű kiszolgáló utakkal közelíthetőek meg.

## TELEPHELY-INFORMÁCIÓK

Cím:	5340 Kunhegyes, Tiszaszentimrei út 11-13.	
Kapcsolattartó:	Szabó András polgármester Tel: 06-59/326-940 E-mail: <a href="mailto:polgarmester@kunhegyes.hu">polgarmester@kunhegyes.hu</a>	
<b>TERÜLET</b>		
Teljes iparterület:	20 160 m <sup>2</sup>	
Épületek	5 350 m <sup>2</sup>	
Gyártóterület:	3 390 m <sup>2</sup>	
- I. üzemcsarnok:	2 630 m <sup>2</sup>	
- II. üzemcsarnok:	760 m <sup>2</sup>	
Iroda- és szociális helyiségek:	1 960 m <sup>2</sup>	
<b>INFRASTRUKTÚRA</b>		
Víz:	100 m <sup>3</sup> / nap	
Gáz:	125 m <sup>3</sup> / óra	
Villamos-energia:	250 kW	
Szennyvízelvezetés:	biztosított	
Sűrített levegő:	200 m <sup>3</sup> / óra	
Telefon:	ISDN vonalak	

*A telephelyen végzett korábbi tevékenységek: híradásipari alkatrészek, majd autóiipari elektronikai részegységek gyártása.*

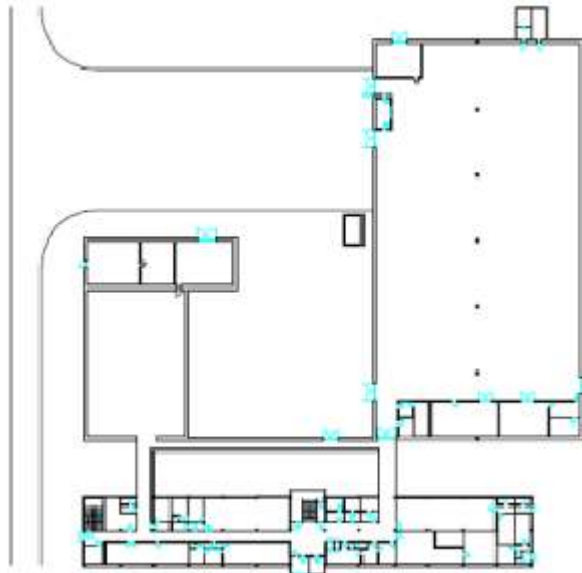


**A kunhegyesi vállalat munkáüzeme**

### Az üzem központi épülete



### Az üzem alaprajza



## PÉNZÜGYI PARAMÉTEREK

### *a) A terület igénybevételének díja*

A helyi önkormányzat a telephely-létesítési szándékkal érkező vállalkozások számára a **tevékenységhez szükséges földterületet  $1 \text{ Ft/m}^2 + \text{ÁFA éves áron biztosítja}$  azzal a kikötéssel, hogy amennyiben a folyamatos termelő tevékenység és munkaerő-foglalkoztatás megszűnik, a tulajdonjogot az önkormányzat megszünteti a bérletet.**

**Jelen esetben az épület, és a hozzá tartozó terület bérleti díja:  $1\text{-Ft} + \text{ÁFA}/\text{m}^2/\text{év}$**

### *b) Munkahely-előkészítés*

A folytatni kívánt tevékenységnek megfelelően az épületben rendeltetésváltó építési engedélyezési eljárást kell lefolytatni, amely keretében a folytatni kívánt tevékenységhez szükséges szakhatósági üzemeltetési engedélyek is beszerzésre kerülnek.

### *A terület közműellátása*

▪ **Ivóvízellátás:** az ingatlan megfelelő ivóvíz-becsatlakozással rendelkezik

▪ **Szennyvíz elvezetése**

Az épület közvetlen közműcsatlakozással rendelkezik.

▪ **Csapadékvíz elvezetése** a közelben meglévő városi belvízelvezető rendszerbe történik.

▪ **Az elektromos energia-ellátás**

A tevékenység folytatásához szükséges teljesítmény-igény az E.ON Zrt. területileg illetékes kirendeltségével történő egyeztetés útján biztosítható.

▪ **Földgázellátás**

Az épület önálló földgázcsatlakozással rendelkezik, a fűtést melegvízes gázkazán biztosítja.

▪ **Hulladék elhelyezés**

*a) Kommunális hulladék*

A kommunális hulladékot a kistérségi tisztafüredi hulladéklerakóba – szerződés alapján – a NHSZ Tisza Kft. szállítja el.

*b) Ipari hulladék*

Nem veszélyes hulladékot a kommunális lerakóba – külön szerződés alapján – el lehet szállítani, egyéb termelési- és veszélyes hulladékokat engedéllyel rendelkező megsemmisítő (kezelő) lerakóba kell szállítani.

### *c) Helyi adók mértéke*

#### *Helyi adók*

Kunhegyes Város Önkormányzata a helyi adókról szóló 1990. évi C. törvény felhatalmazása alapján – mivel az Európai Unióhoz való csatlakozásunkat megelőző jogharmonizáció következményeként 2004. május 1-i hatállyal településünkön megszűntek az adóalanyok részére adható iparüzési adómentességek ill. kedvezmények – a vállalkozásokat 2 % iparüzési adó megfizetésére kötelezi, viszont ***Önkormányzatunk a kunhegyesi munkahelyteremtő beruházások megvalósulása esetén az építményadót és a telekadót nem kívánja kivetni 5 évig.***

## **EGYÉB INFORMÁCIÓK**

**Pályázati lehetőségek, források:**

**Az aktuális felhívások: a <http://www.palyazat.gov.hu/node/4> honlapon érhetőek el**

### **Összefoglalás:**

***Az iparterület rendelkezik a szükséges infrastruktúrával és közművekkel, megközelítése logisztikai szempontból ideális, a kommunális feltételek (hulladékgyűjtés- és szállítás) megoldottak. A telephelyen az elmúlt időkből hűtőipari alkatrészeket, majd autóipari elektronikai részegységeket gyártottak.***



Mivel településünk *területfejlesztés szempontjából kedvezményezett térségben* helyezkedik el, a befektetőnek *jelentős* európai uniós-, központi- és helyi *támogatások / kedvezmények* igénybevételeire nyílik lehetősége munkahelyteremtés, ipartelepítés, gazdaságfejlesztés esetén.

Városunkban *nagyszámú, szakképzett, rugalmas és alacsony bérű munkaerő* áll rendelkezésre, a *munkaerő-utánpótlás hosszú távon biztosított*. A munkaügyi- és képzési együttműködési rendszer jól kiépített.

*Kunhegyes határokon átnyúló kapcsolatrendszere*, élő testvérvárosi együttműködései (Lengyelország, Románia, Németország, Szerbia-Vajdaság) esetleges *piacbővítési lehetőséget* kínálnak a befektetőnek.

*Kunhegyes Város Önkormányzata elkötelezett a város gazdaságának fejlesztésében, a versenyképesség növelésében, a foglalkoztatási gondok enyhítésében. A letelepedni kívánó vállalkozást befektetőbarát önkormányzati politika, konstruktív, felkészült városmenedzselés, szakapparátus várja és segíti tevékenysége során.*

**Szabó András**

Kunhegyes Város Polgármestere

**Elérhetőség:** H-5340 Kunhegyes, Szabadság tér 1.

Telefon: (00-36) 59/ 326-940

(00-36) 20/ 937-2041

Fax: (00-36) 59/326-057

Email: [polgarmester@kunhegyes.hu](mailto:polgarmester@kunhegyes.hu)